



CONVENTION CADRE RELATIVE A LA GESTION ET LA VALORISATION DU SITE DES PÂTUREAUX EN ESPACE NATUREL SENSIBLE

BILAN 2024

La Convention cadre relative à la gestion et la valorisation du site des Pâturaux suite à la labellisation en espace naturel sensible, a été signée le 26 janvier 2024 sur la période 2024-2028. L'octroi d'une participation financière du département vise à faciliter la mise en place d'une gestion du site favorable à la biodiversité, ainsi qu'à sa mise en valeur paysagère et à l'accueil du public.

Le programme d'actions élaboré dans le cadre de la convention reprend les opérations du plan de gestion du site élaboré en 2022. L'année 2024 a ainsi été consacrée au développement des partenariats et à la mise en place des différents programmes d'entretien, de suivi des espèces et des milieux et d'animations pour le public. Du côté des investissements, les opérations engagées visent à finaliser les installations nécessaires à l'accueil du public et à la mise en place d'animaux pour l'entretien d'une partie du site par pâturage.

Les premières animations confirment l'engouement du public, déjà observé au Moulin de la Porte, pour ces rendez-vous tournés vers la nature et révèlent une réelle attente locale pour l'ouverture du site des Pâturaux.

Ces éléments confirment la formidable opportunité offerte au SMORE par cette labellisation du site des Pâturaux en Espace Naturel Sensible, pour la reconnaissance de son action et son rayonnement.







SOMMAIRE

| | |
|---|-----------|
| Bilan technique | 4 |
| Animation du site | 4 |
| Travaux d'entretien | 6 |
| Aménagement pour l'accueil du public | 8 |
| Animation foncière | 8 |
| Suivi des espèces et des milieux | 11 |
| Répartition du temps passé en régie | 13 |
| Bilan financier | 14 |
| Revue de presse | 15 |





BILAN TECHNIQUE

Animation du site

Le programme d'animations en quelques chiffres :

9 animations réalisées, sur 9 organisées, dans le cadre du programme d'animations du site des Pâturaux ont attiré **137 participants**

4 animations sur le site hors programme totalisent **84 visiteurs**

39 articles de presse faisant référence au site des Pâturaux ou au programme d'animations

L'objectif de cette première année d'animation était de faire connaître le site en amont de son ouverture permanente au public. Le but est atteint avec **214 participants aux différentes animations** et de nombreux articles dans la presse locale. Le public ayant participé aux animations est en grande partie issu de Chambon la Forêt, de Nancray sur Rimarde, ainsi que des communs alentours. Cela témoigne de la grande attente des habitants du secteurs et de leur impatience à découvrir le site en « avant-première ».

Au niveau des partenariats, l'animation du site s'est en grande partie appuyée sur l'association Loiret Nature Environnement, partenaire historique du SMORE. Un nouveau partenaire du SMORE, l'association API Loisirs a également été sollicité. Des prises de contact ont par ailleurs eu lieu avec d'autres associations locales, notamment PREST-ANES et les Croqueurs de pommes qui pourraient aboutir à de nouveaux types d'animations dans les années à venir.

Le programme d'animations a fait l'objet de l'édition d'une brochure en 1000 exemplaires, rédigé en régie et mise en page par un imprimeur. Le document a été distribué dans les Mairies, les Communautés de Communes, les Offices de Tourisme et distribués lors des animations. Le programme a également été mis en ligne sur le site de l'Office du Tourisme du Grand Pithiverais, sur la page Facebook du SMORE, et repris dans la presse locale.

Argiope frelon observée lors de l'animation du 37/07



Brochure du programme d'animations du Moulin de la Porte éditée en 1000 exemplaires





BILAN TECHNIQUE

Animations inscrites au programme d'animations

| Nom de l'animation | Animateur | Date | Participation |
|---|-------------|------------|---------------|
| Oiseaux printaniers | LNE | 13/04/2024 | 25 |
| Découverte de la Mare | LNE | 26/04/2024 | 16 |
| Mini inventaire de la biodiversité | LNE | 11/05/2024 | 20 |
| Les plantes sauvages et leurs usages alimentaires, médicinaux, artisanaux | LNE | 22/06/2024 | 17 |
| Atelier fabrication d'hôtels à insectes | API Loisirs | 06/07/2024 | 11 |
| Papillons, coccinelles et compagnie | LNE | 31/07/2024 | 10 |
| Atelier fabrication de nichoirs | LNE | 02/10/2024 | 14 |
| Land art et petite vannerie | LNE | 16/10/2024 | 9 |
| Découverte des oiseaux hivernants | LNE | 23/11/2024 | 15 |
| TOTAL | | | 137 |



Autres animations sur le site

| Nom de l'animation | Animateur | Date | Participation |
|---|-----------|------------|---------------|
| Signature de la convention ENS | SMORE | 28/03/2024 | 25 |
| Classe d'eau Collège Beaune la Rolande | SMORE | 05/05/2024 | 22 |
| Visite des travaux de restauration | SMORE | 18/09/2024 | 7 |
| Découverte du site des Pâtureaux dans le cadre des journées du patrimoine | SMORE | 21/09/2024 | 20 |
| Visite guidée du site des Pâtureaux pour les élus des communes de Chambon la Forêt et Nancray sur Rimarde | SMORE | 28/09/2024 | 10 |
| TOTAL | | | 84 |





BILAN TECHNIQUE

Travaux d'entretien

Les travaux d'entretien visent au maintien des espaces naturels en bon état, conformément au plan de gestion défini en 2022, ainsi qu'à la mise en sécurité des cheminements pour l'accueil du public. Ils sont majoritairement réalisés en régie ou font appel à des intervenants extérieurs : entreprise d'insertion, chantiers école ou entreprise spécialisée pour les interventions les plus complexes. Les travaux d'entretien ont été réalisés pour partie en régie et par prestation avec l'entreprise d'insertion ASER.

La **gestion des milieux naturels** a été réalisée conformément au plan de gestion avec 2 passages annuels sur les différents milieux (Forêt alluviale, cariçaie, prairie humide et verger). S'y est ajoutée une opération « blanche » de débardage d'arbres tombés dans la forêt alluviale suite à un fort coup de vent en début d'année.

Les interventions sur les **milieux humides ouverts**, cariçaie et roselière (1,5 ha), ont consisté à l'arrachage manuel des repousses de saules et aulnes (ASER) et à deux passages de fauche mécanique avec exportation (Régie).

La gestion du **boisement** (0,5 ha) a consisté à des opérations de débroussaillage et à une coupe de dépression. L'opération de débardage suite à la tempête a été réalisée avec l'entreprise Chaploteau et n'a pas donné lieu à une facturation. L'intervention a en effet été mutualisée avec l'exploitation d'une parcelle privée voisine et la valorisation du bois enlevé par l'entreprise a permis de couvrir les frais d'intervention.

L'entretien réalisé sur la **prairie humide** (1 ha) a consisté à deux passages de fauche mécanique avec exportation (régie). Des contacts ont été pris avec l'association locale Prest-Âne et une convention a été signée pour la mise à disposition d'animaux pour l'entretien des milieux humides ouverts.

Enfin, le **verger** a été entretenu par deux passages de fauche sans exportation (ASER).



La forêt alluviale après retrait des arbres mis au sol par la tempête



Broyage de la prairie humide



Broyage de la cariçaie en rive gauche





BILAN TECHNIQUE

L'entretien des sentiers a été réalisé tout au long de l'année, il a consisté à la mise en place de copeaux pour marquer les cheminements (2 passages), la fauche des abords des sentiers (4 passages), la taille des arbres pour sécuriser les cheminements et l'entretien général du mobilier urbain. L'entretien des espaces ouverts au public s'appuie sur le principe de la gestion différenciée de la végétation. Ainsi, la coupe rase des espaces en herbe n'est pas systématique, des végétations de différentes hauteurs sont laissées et certains éléments intéressants pour la biodiversité sont maintenus. Cette **gestion différenciée** permet également d'orienter le public par le maintien de végétations hautes et d'interdire l'accès vers les zones de quiétude.

Les talus bordant le site n'ont pas été entretenus pour favoriser la pousse spontanée d'essences d'arbres locales et adaptées, l'objectif étant de développer des haies sur tout le pourtour du site. Une sélection des sujets pourra être opérée dans un second temps, ainsi que des plantations complémentaires si nécessaire. Un travail de sensibilisation auprès des services d'espaces verts des communes a été nécessaire pour éviter que le talus nord-est ne soit broyé lors du fauchage des bords de route !



Gestion différenciée des sentiers

La végétation en bordure des sentiers est maintenue à mi-hauteur afin d'orienter le cheminement du public et de favoriser la biodiversité. Une strate de végétation plus haute peut également être laissée en bordure de la zone d'accueil du public.



Gestion du talus

Le talus ceinturant le site n'a pas été broyé afin de favoriser l'implantation d'une haie naturelle à partir des repousses spontanées de ligneux.



BILAN TECHNIQUE

Aménagements pour l'accueil du public

Les travaux réalisés cette année ont été en grande partie consacrés à l'aménagement du site en vue de son ouverture permanente au public : pose de la passerelle d'accès, mise en place des cheminements, aménagement de la halle, délimitation des espaces ouverts au public, sécurisation du site et panneaux pédagogiques.

Aménagement de l'accès au site

Après consultation des différents acteurs (commune, riverains), l'accès du site pour le public a été défini depuis la Rue du sculpteur Oscar Roty via une passerelle permettant de franchir le ru du Bourg de Chambon. L'ouvrage en bois a été réalisé et implanté par l'entreprise CHOIGNOT.

L'accès au site depuis la voirie communale empruntera donc la bordure de la prairie acquise en 2023 par le SMORE, avant d'aboutir sur la passerelle qui débouchera au niveau du boisement alluvial. Le stationnement des visiteurs pourra se faire soit sur le parking du cimetière au Nord, soit sur le parking de la Rue du sculpteur Oscar Roty à l'ouest. L'aménagement de circulations douces sera réalisé dans les prochaines années par la commune de Chambon la Forêt pour accompagner l'accès au site des Pâturaux.

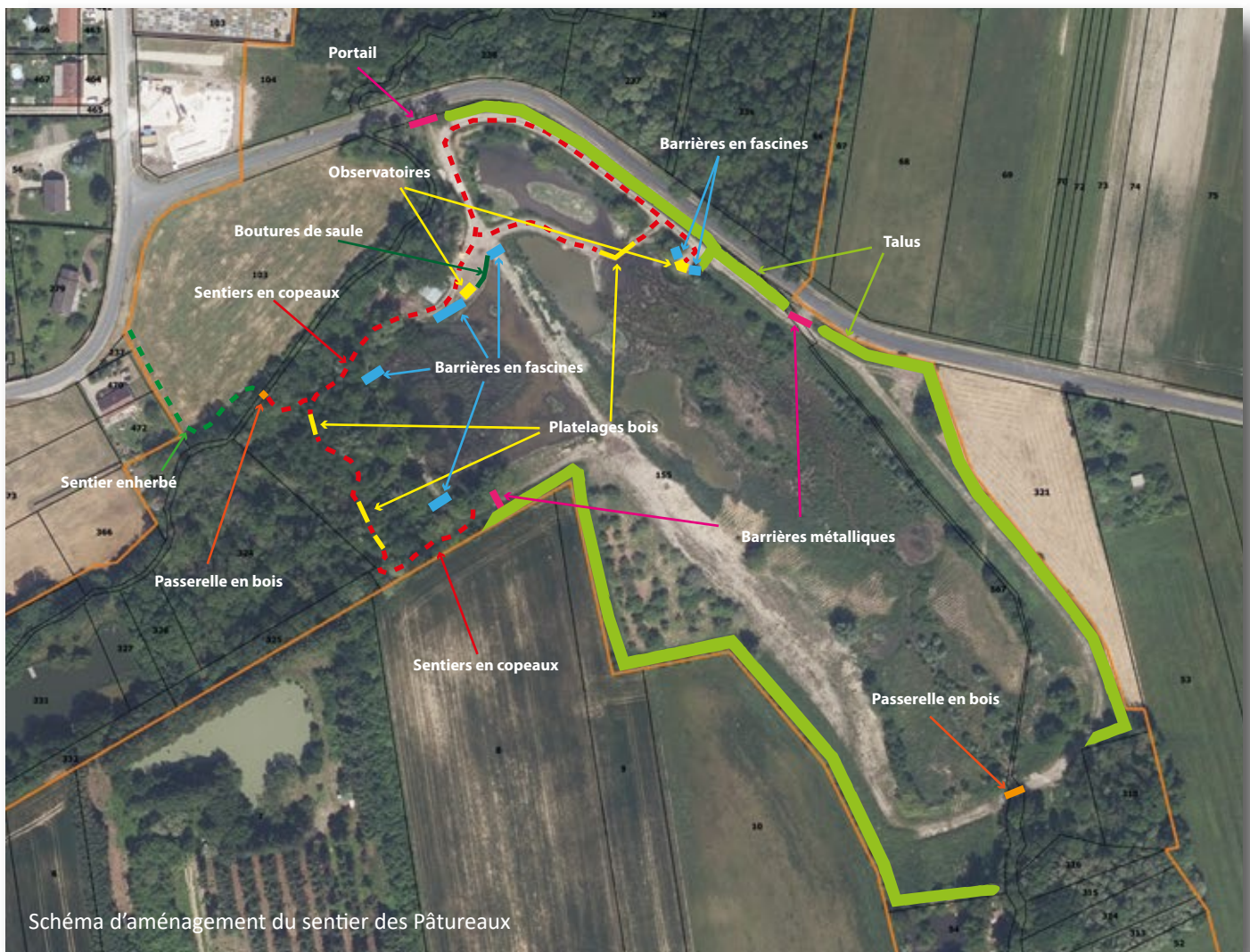


Schéma d'aménagement du sentier des Pâturaux



BILAN TECHNIQUE

Mise en place des cheminements

Les différents cheminements (environ 700 m) ont été matérialisés par la mise en place de copeaux issus du broyage des pins douglas, thuyas et cyprès abattus sur le site en 2018 et 2019. La production des copeaux a été réalisée à l'aide d'un broyeur mobile par prestation avec l'entreprise JCS Forêt. Le surplus a été transporté sur l'ENS du Moulin de la Porte à l'aide d'une benne agricole (prestation Loïc MERCIER).

Aménagement de la halle

Les quatre tables de pique-nique acquises en 2023 auprès de l'ONF ont été installées sous la halle. Outre sa vocation récréative, cet espace constitue un lieu de repli très utile en cas de mauvais temps lors des animations, ou pour la tenue des ateliers. Les animations de fabrication de nichoirs, d'hôtels à insectes, ou de petite vannerie, réalisées cette année en sont de très bons exemples.



Utilisation de la halle lors de l'atelier «hôtels à insectes»



Haie en fascine



Boutures de saules



Chemins en copeaux

Tous les cheminements sur l'ENS sont marqués à l'aide de copeaux de bois. Ces derniers ont été produits sur place à partir des grumes de douglas et de cyprès abattus lors des travaux de restauration de la zone humide. A l'état initial, le site des Pâturaux était en effet entouré d'une haute haie de cyprès et de thuyas et plusieurs plantations de résineux étaient présentes.



Délimitation des espaces ouverts au public

Des barrières en fascine de saule issus de l'entretien de la zone humide ont été installées pour délimiter les espaces accessibles au public et bloquer les accès vers la zone de quiétude. En complément, des boutures de saule ont été mises en place autour de l'observatoire cabane pour matérialiser la bordure de la mare et constituer un brise vue.



BILAN TECHNIQUE



Sécurisation du site

Le portail situé à l'entrée historique du site a été restauré afin de le verrouiller tout en maintenant un accès pour l'entretien du site et les secours. L'ensemble des barrières d'accès à la zone de quiétude ont été équipées de cadenas.

Aménagements pédagogiques

6 panneaux pédagogiques ont été conçus par le SMORE pour équiper le sentier de découverte. Les thématiques abordées sont les suivantes :

- **Enjeux de restauration du site des Pâturaux** : présentation de la problématique des étangs sur cours et présentation des enjeux ayant guidé le projet de restauration du site ;
- **L'écrevisse à pattes blanches** : présentation de l'espèce, de son écologie et des enjeux de sa conservation ;
- **Les oiseaux d'eau** : présentation des principales espèces présentes sur le site (2 panneaux)
- **Les zones humides** : présentation de leurs fonctionnalités et enjeux de protection ;
- **La mare** : principales espèces présentes sur le site et observables.

La mise en page et l'impression des panneaux ont été confiés à l'entreprise ARTNEO et la confection des supports métallique à ATOUT FER.





BILAN TECHNIQUE

Suivi des espèces et des milieux

Ecrevisses pattes blanches

Chaque année, le SMORE réalise un **comptage** des écrevisses à pattes blanches afin de suivre l'évolution de la population. Ce comptage « à vue » est effectué depuis la berge sans capture ni intrusion dans le milieu afin de limiter au maximum les perturbations de la population. Les prospections sont réalisées à dates fixes lors de la première quinzaine d'octobre, afin d'obtenir des résultats comparables d'une année sur l'autre. C'est à cette période que l'écrevisse entre en phase de reproduction, pendant laquelle elle est la plus active et donc le plus facilement observable.

Les observations de cette année ont été perturbées par les conditions climatiques des semaines précédentes. Les pluies constantes ont en effet entraîné une augmentation du débit et de la turbidité du cours d'eau qui n'ont pas permis de réaliser le comptage dans des conditions comparables aux années précédentes. Les observations ont donc été limitées à un constat de présence et de maintien des populations d'écrevisses à pattes blanche sur les différents sites.

Par ailleurs, un **suivi de la température** de l'eau sur le tronçon à écrevisse a été mis en place en octobre 2023 à l'aide de sondes de température. La température joue un rôle important dans l'écologie de l'espèce qui affectionne les eaux fraîches. La plage idéale de croissance se situe en effet entre 15 et 18 °C et la reproduction se déclenche lorsque l'eau atteint la température de 10 °C. Par ailleurs, le seuil de tolérance de l'espèce est de 22 °C. Un réchauffement prolongé de l'eau peut ainsi entraîner des mortalités.

Les données de la sonde ont été relevées en août. L'analyse des 10 mois d'enregistrement montre que l'amplitude de température a été plutôt modérée, le minimum enregistré est de 3,2 °C et le maximum de 19,1 °C (pour comparaison, l'amplitude thermique était de plus de 20 °C sur des relevés réalisés en 2020). Le seuil de tolérance de 22 °C n'a jamais été dépassé. La plage idéale de croissance est atteinte pendant 1049 h, soit 44 jours sur 300 d'enregistrement. Le seuil de température de reproduction était atteint le 6 octobre en 2023.

Enfin, des échanges ont eu lieu avec l'Office Français de la Biodiversité pour l'**information des propriétaires** riverains concernés par la présence de l'écrevisse à pattes blanches. Un courrier de porté à connaissance sera ainsi envoyé à une vingtaine de propriétaires.



Evolution de la température de l'eau entre octobre 2023 et Juillet 2024





BILAN TECHNIQUE

Ecrevisses exotiques envahissantes

En parallèle de ces suivis, une surveillance quotidienne et un entretien des deux barrières à écrevisses sont assurés par le SMORE. Pour rappel, ces barrières situées sur le site des Pâtureaux permettent d'isoler la population d'écrevisses à pattes blanches des écrevisses exogènes également présentes sur le bassin.

Un acte de vandalisme a été constaté au début de l'été sur la barrière avale qui a été retirée. Suite au retrait de ce verrou, la présence d'écrevisses américaines *orconectes limosus* a été constatée dans l'emprise de l'ancien étang. L'implantation pérenne de cette écrevisse dans la zone humide reste à confirmer.

Autres espèces exotiques envahissantes

Lors des travaux de restauration du site réalisée en 2022 plusieurs foyers de mahonia, *Mahonia aquifolium* ont été supprimés. Cette plante originaire d'Amérique du nord forme des massif bas en couvre sol pouvant « étouffer » les espèces naturellement présentes dans le milieu. Il peut en outre se disséminer localement par drageonnage ou sur d'autres sites grâce à la dissémination de ses baies par les oiseaux.

Cinq foyers étaient identifiés sur le site des Pâtureaux en berge du Ru du Bourg et dans le boisement bordant la halle. Une surveillance est maintenue sur le site pour éviter toute reprise de cette espèce.

Amphicapt mis en place sur la mare du «Petit étang»



Suivi des populations d'amphibiens

Un suivi des populations d'amphibiens a été réalisé sur les différentes mares des Pâtureaux. Le protocole mis en place repose sur la pose de pièges de type « amphicapt ». Les amphicapt, fabriqués en régie, sont installés dans les points d'eau à la tombée de la nuit et relevés au matin. Un dispositif lumineux est mis en place dans le piège pour attirer les amphibiens.

Deux nuits de capture ont été organisées au printemps et à l'été. Quatre espèces d'amphibiens ont ainsi pu être inventoriées : triton palmé, grenouille agile, grenouille verte et surtout rainette verte dont plusieurs têtards ont été capturés.

Suivi de la piézométrie

Trois piézomètres ont été mis en place dans la zone humide afin de suivre l'évolution de la nappe d'accompagnement de la Petite Rimarde. Leur disposition en amont et en aval du site et en rive gauche et droite du cours d'eau permettra d'établir différents gradients piézométriques. L'objectif de ce suivi est d'étudier les relations nappes/rivière sur le site des Pâtureaux et d'orienter la gestion des niveaux d'eau de la zone humide en fonction des objectifs de maintien des différents milieux humides.





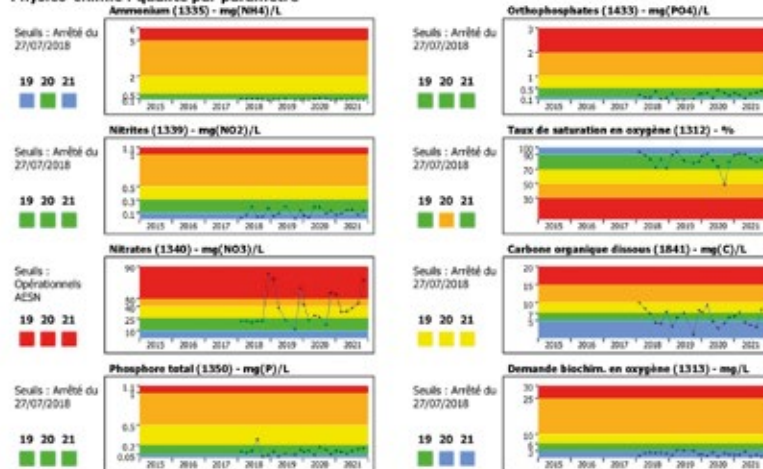
BILAN TECHNIQUE

Suivi qualité de la Petite Rimarde

La qualité de l'eau de la rivière est suivie au travers des analyses physico-chimiques et chimiques réalisées dans le cadre du Réseau de Contrôle Opérationnel (RCO) de l'Agence de l'Eau. La station de mesure est située en amont du site au niveau du pont de la D29.

Les dernières données disponibles sur cette station datent de 2021. Leur analyse montre une qualité des eaux perturbée par la **présence excessive de nitrates**, fréquemment supérieurs au seuil de 50 mg/l et pouvant atteindre jusqu'à 81 mg/l. Des pics de concentration en **carbone organique dissous** et des chutes du **taux de saturation en oxygène** sont également observés. Sur les polluants chimiques, différentes substances de **pesticides** (herbicides, insecticides, anti-limace) utilisées en agriculture sont observées.

Physico-chimie : qualité par paramètre



Ces données pourront constituer un état initial pour la mise en place ultérieure de suivis amont/aval de la qualité des eaux du site des Pâturaux. L'objectif de cette étude sera notamment de montrer l'impact de la zone humide sur la qualité des eaux et de comparer ces résultats avec l'impact que pouvait avoir l'étang avant son effacement.

Répartition du temps passé en régie chargé de mission et technicien

Le volume d'animation consacré à la gestion du site des Pâturaux en 2024 équivaut approximativement à 1/3 d'équivalent temps plein. L'animation s'est en grande partie consacré à l'aménagement du site en vue de son ouverture au public, à la mise en place du programme ENS, au développement des partenariats et à la définition des protocoles de suivis.

| Nature des opérations | Technicien | Chargés de Mission | Total jours |
|--|------------|--------------------|-------------|
| Entretien du site | | | |
| Gestion des milieux | 6,5 | | 6,5 |
| Gestion des sentiers | 5 | | 5 |
| Gestion du Pâturage | 2 | | 2 |
| Gestion/coordination | | | |
| Mise en place du programme, recherche et formalisation de partenariats... | | 7 | 7 |
| Suivi de la convention, montage des dossiers, préparation des actions, bilans, animations... | | 40 | 40 |
| Suivi des espèces et des milieux | | 5 | 5 |
| Suivi des populations d'écrevisses américaines | 1 | | 1 |
| Suivi de la population d'écrevisses à pattes blanches | | 4 | 4 |
| Gestion des EEE | | | |
| Contrôle des écrevisses américaines | 2 | | 2 |
| Contrôle des espèces végétales | 1 | | 1 |
| Nombre de jours | 17,5 | 56 | 73,5 |
| Equivalence ETP (227 j) | 8% | 25% | 32% |



BILAN FINANCIER

Dépenses d'investissement

| Nature de l'action | Partenariat / Prestataires | Montant réalisé € HT | Ref facture ou devis |
|--|----------------------------|----------------------|-----------------------|
| Broyage des grumes de douglas pour création des chemins en copeaux | SARL JCS FORET | 900,00 € | Facture FAC00000455 |
| | MERCIER | 293,00 € | Facture N°44 |
| Equipement pour pâturage : cabane, abreuvoir, sas d'entrée | Point P | 528,15 € | Facture du 30/06/2024 |
| | Bricomarché | 103,17 € | Facture N°41350210044 |
| | Bricomarché | 191,47 € | Facture N°42740210366 |
| Passerelle sur le Ru du Bourg | CHOGNOT | 17 985,00 € | Facture N°20240094 |
| Aménagement des sentiers | ARTNEO | 1 870,00 € | Facture N°2446870 |
| | ATOUT FER | 1 560,00 € | Devis du 23/10/2024 |
| | Bricomarché | 119,67 € | Facture N°40890210371 |
| | Bricomarché | 136,04 € | Facture N°40800110365 |
| | TOTAL | 23 687 € | |

Dépenses de fonctionnement

| Nature de l'action | Partenariat / Prestataires | Montant réalisé € TTC | Ref facture ou devis |
|--|----------------------------|-----------------------|-----------------------|
| Animations pédagogiques | API Loisirs | 180 € | Facture N°4/2024 |
| | LNE | 2 650 € | Devis du 05/12/2023 |
| Programme d'animations | ARTNEO | 1 008 € | Facture N°2446451 |
| Entretien du site | | | |
| Gestion des ripisylves et entretien des cheminements | ASER | 7 950 € | Devis du 15/02/2024 |
| Gestion des milieux | Régie SMORE 6,5 j | 1 950 € | |
| Gestion des sentiers | Régie SMORE 5 j | 1 500 € | |
| Gestion du Pâturage | Régie SMORE 2 j | 600 € | |
| Gestion/coordination | | | |
| Mise en place du programme, recherche et formalisation de partenariats... | Régie SMORE 7 j | 2 100 € | |
| Suivi de la convention, montage des dossiers, préparation des actions, bilans, animations... | Régie SMORE 40 j | 12 000 € | |
| Suivi des espèces et des milieux | Régie SMORE 5 j | 1 500 € | |
| | Bricomarché | 62 € | Facture N°40570110171 |
| | Bricomarché | 149 € | Facture N°41090210717 |
| | Bricomarché | 119 € | Facture N°41130210771 |
| Suivi des populations d'écrevisses américaines | Régie SMORE 1 j | 300 € | |
| Suivi de la population d'écrevisses à pattes blanches | Régie SMORE 4 j | 1 200 € | |
| Gestion des EEE | | | |
| Contrôle des écrevisses américaines | Régie SMORE 2j | 600 € | |
| Contrôle des espèces végétales | Régie SMORE 1j | 300 € | |
| | TOTAL | 34 167 € | |



REVUE DE PRESSE

CHAMBON-LA-FORÊT ■ De nombreux aménagements y ont été réalisés

Les Pâturaux ouverts cet été

Un nouvel Espace naturel sensible sera bientôt accessible au grand public dans le Pithiverais. Zones boisées, roselières, mares, un havre de paix pour la faune et les futurs visiteurs.

Aurélië Richard
aurelie.richard@centrefrance.com

Labellisé Espace naturel sensible (ENS) en octobre par le Département du Loiret, le site des Pâturaux, à cheval sur Nancray-sur-Rimarde et Chambon-la-Forêt, ouvrira cet été au grand public. Même si quelques animations y sont prévues au printemps.

Ponton, espace pique-nique...

Hier matin, des élus ont déjà pu découvrir les lieux et les aménagements qui y ont été réalisés sur 6 hectares ces derniers mois. Et ce à l'occasion de la signature de la convention de financement avec le Syndicat mixte de l'Oeuf, de la Rimarde et de l'Essonne (Smore), gestionnaire du site : le Département va allouer une enveloppe de 170.000 euros sur une durée de cinq ans. Ce qui permettra la mise en sécurité des lieux, le dévelop-



CHEMINS. Une visite du site des Pâturaux a eu lieu hier matin pour des élus.

pement d'un programme d'animations pédagogiques...

Sur ce site qui s'étale sur seize hectares, le public pourra se promener sur un tiers de la surface. Une zone de pêche a été aménagée avec un ponton, des passerelles mises en place, des sentiers parsemés de copeaux, un espace pique-nique a été construit, des abris d'observation installés. Sur le reste de la zone, les oiseaux, amphibiens...

pourront vivre « en toute quiétude ».

Comme le Moulin de la Porte à Estouy, un autre ENS, ce site aura une vocation pédagogique. Les visiteurs pourront découvrir les oiseaux qui y nichent, car c'est une halte migratoire entre la Seine et la Loire : sarcelles d'hiver, bécasses des marais, aigrettes, hérons pourpres sont des espèces qu'on peut y voir. Zones boisées,

roselières, mares... La faune trouve ici un espace préservé et favorable. C'est pourquoi tritons, salamandres, écrevisses à pattes blanches, grenouilles agiles, reinettes vertes y ont pris aussi leurs aises.

Au-delà d'en faire un lieu de promenade, tous les aménagements réalisés ont aussi eu pour but d'améliorer la biodiversité, la qualité des eaux et de lutter contre les inondations. ■

Visite, atelier : le programme des animations

Le Syndicat mixte de l'Oeuf, de la Rimarde et de l'Essonne (Smore) a mis en place son programme d'animations pour l'année à venir.

Samedi 6 avril. Au Moulin de la Porte à Estouy, visite guidée avec le conservatoire d'espaces naturels « Plantes comestibles des marais et bords de cours d'eau ».

Samedi 13 avril. Sur la zone humide des Pâturaux, visite avec Loiret nature environnement (LNE) « Observation et écoute des oiseaux printa-

niers ».

Mercredi 24 avril. Sur la zone humide des Pâturaux, visite avec LNE « La mare, un milieu riche en vie ».

Samedi 11 mai. Sur la zone humide des Pâturaux, visite avec LNE « Mini inventaire de la biodiversité du site des Pâturaux ».

Mercredi 12 juin. Sur le site du Moulin de la Porte à Estouy, visite avec API Loisirs du Gâtinais « L'abeille et l'apiculteur ».

Samedi 22 juin. Sur la

zone humide des Pâturaux, visite avec LNE « Les plantes sauvages et leurs usages alimentaires, médicinaux et artisanaux ».

Samedi 6 juillet. Sur la zone humide des Pâturaux, visite avec API Loisirs du Gâtinais « Atelier fabrication d'hôtels à insectes ».

Mercredi 31 juillet. Sur la zone humide des Pâturaux, visite avec LNE « Papillons, coccinelles et compagnie ».

Mercredi 2 octobre. Sur la zone humide des Pâturaux,

avec LNE, « atelier fabrication de nichoirs ».

Mercredi 16 octobre. Sur la zone humide des Pâturaux, avec LNE, « atelier land art et petite vannerie ».

Samedi 23 novembre. Sur la zone humide des Pâturaux, visite avec LNE « Découverte des oiseaux hivernants ».

Pratique. Toutes les animations sont gratuites. Le nombre de places étant limité, l'inscription est obligatoire pour toutes les animations par téléphone au 02.38.34.06.25 ou par mail : smore@orange.fr.

Articles dans la République du Centre du 29 mars sur la signature de la convention ENS et le programme d'animations



REVUE DE PRESSE

CHAMBON-LA-FORÊT

Un nouvel Espace naturel sensible labellisé

Le site des Pâtureaux, c'est le pendant de son « grand frère », le moulin de la Porte, à Estouy : une richesse écologique de 16 hectares (espaces boisés, roselières, mares...) qui borde un petit étang. Labellisé Espace naturel sensible (ENS), le site des Pâtureaux, situé sur les communes de Chambon-la-Forêt et Nancray-sur-Rimarde, a été inauguré jeudi 28 mars. Il est le 20^e site du Loiret à être classé.

Aménagé et géré sous l'égide du Syndicat mixte de l'Œuf, de la Rimarde et de l'Essonne (Smore), ce réservoir de biodiversité permettra au public d'y cheminer et de découvrir sa richesse écologique mise en valeur par plusieurs aménagements : sentiers couverts de



Un lieu propice à la promenade et à l'observation de la faune et de la flore.

copeaux, murs d'observation pour regarder les oiseaux, affûts, passerelles, ponton pour la pêche, espace pique-nique, panneaux pédagogiques... Les travaux ont été financés par le Département, à hauteur de 170.000 €, avec qui le Smore

a signé une convention sur une durée de cinq ans.

Le Smore, qui a acheté le site en 2014, a converti l'habitat en zone humide, particulièrement favorable aux oiseaux comme les sarcelles d'hiver, les bécassines des marais, les hérons pourprés et les aigrettes. « C'est une

halte migratoire entre la Seine et la Loire », remarque Hugo Viretto, chargé de mission zones humides au Smore.

L'étang est le refuge de tritons, de salamandres, de reinettes vertes et d'une espèce en danger critique d'extinction : l'écrevisse à pattes blanches que le Smore veut protéger et sauvegarder. D'autres projets pourraient voir le jour comme la restauration d'un verger et l'accueil d'un âne.

Le site sera accessible au public cet été. Mais plusieurs animations (sur réservation) s'y dérouleront dès ce mois. Le coup d'envoi est fixé samedi 13 avril, pour observer et écouter les oiseaux printaniers.

PHILIPPE DE LA GRANGE

Articles dans le courrier du Loiret du 3 avril sur la signature de la convention ENS

Annonce de l'animation sur les oiseaux dans l'Agenda d'Orléans Numéro 217

LA FORÊT AU PRINTEMPS
→ **Dimanche 7 avril, à 14h**

Cet après-midi d'observation est l'occasion de découvrir, en ce début de printemps, les plantes pionnières. Pour les avertis, mais aussi les amateurs.
Rendez-vous devant l'église de Chevilly
Accès payant avec adhésion annuelle LNE (20€, 5€ étudiant et demandeur d'emploi, 25€ famille)

OBSERVATION ET ÉCOUTE DES OISEAUX PRINTANIERS
→ **Samedi 13 avril**

Espace naturel sensible des Pâtureaux, à Chambon-la-Forêt
Inscription auprès du Syndicat mixte de l'Œuf, de la Rimarde et de l'Essonne (Smore), au 02.38.34.06.25



REVUE DE PRESSE

Annonces dans le Courrier du Loiret du 10 avril et dans la République du Centre du 11 avril sur l'animation «observation des oiseaux»

Chambon-la-Forêt. Observation des oiseaux. Le Syndicat mixte de l'Œuf, de la Rimarde et de l'Essonne propose une matinée d'observation et d'écoute des oiseaux printaniers, samedi 13 avril à 9 h 30 sur le site de la zone humide des Pâturaux. Le rendez-vous est donné au parking du cimetière à Chambon. Gratuite. Inscription obligatoire : 02.38.34.06.25 ou smore@orange.fr.



18 VENDREDI 19 AVRIL 2024 LA RÉPUBLIQUE DU CENTRE

QUOI DE N'ŒUF

Découvrez les richesses d'une mare

Si vous voulez découvrir la zone humide des Pâturaux à Chambon-la-Forêt, avant qu'elle ne soit véritablement ouverte au grand public, le syndicat mixte de l'Œuf, de la Rimarde et de l'Essonne propose la découverte de la mare et de ses richesses, le vendredi 26 avril à 14 heures. Le rendez-vous est fixé sur le parking du cimetière. C'est gratuit mais sur inscription : 02.38.34.06.25 ou smore@orange.fr.

Annonces dans la République du Centre du 19 avril sur l'animation «mini inventaire de la biodiversité»

BEAUNE-LA-ROLANDE ET ALENTOURS

Samedi 11 mai

Chambon-la-Forêt. Visite guidée. Le Syndicat mixte de l'Œuf, de la Rimarde et de l'Essonne propose une visite guidée, inventaire de la biodiversité du site des Pâturaux, samedi 11 mai à 14 heures. Rendez-vous sur le parking du cimetière de Chambon-la-Forêt. Sur les pas d'un naturaliste chevronné, vous êtes invités à découvrir la faune et la flore spécifiques des milieux humides. Animation gratuite. Sur inscription : 02.38.34.06.25 ou smore@orange.fr.

Annonces dans le Courrier du Loiret du 7 mai et dans la République du Centre du 8 mai sur l'animation «mini inventaire de la biodiversité»

CHAMBON-LA-FORÊT. Balade guidée. Par le Syndicat mixte de l'Œuf, de la Rimarde et de l'Essonne. Visite et inventaire de la biodiversité du site des Pâturaux, avec un naturaliste chevronné.

Départ à 14 h du parking du cimetière. Site des Pâturaux. Gratuit. Inscription : 02.38.34.06.25 ou smore@orange.fr.

CHAMBON-LA-FORÊT

VISITE GUIDÉE. Le Syndicat mixte de l'Œuf, de la Rimarde et de l'Essonne propose une visite guidée, inventaire de la biodiversité du site des Pâturaux, samedi 11 mai à 14 heures. Rendez-vous sur le parking du cimetière de Chambon-la-Forêt. Sur les pas d'un naturaliste chevronné, vous êtes invités à découvrir la faune et la flore spécifiques des milieux humides. Animation gratuite. Sur inscription : 02.38.34.06.25 ou smore@orange.fr.



REVUE DE PRESSE



CHAMBON-LA-FORÊT. Visite guidée. Le Syndicat mixte de l'Œuf, de la Rimarde et de l'Essonne propose une visite guidée, sur le thème des plantes sauvages et de leurs usages alimentaires, médicinaux et artisanaux, samedi 22 juin à 10 heures à la zone humide des Pâturaux. Rendez-vous sur le parking du cimetière de Chambon-la-Forêt. Gratuit. Sur inscription : 02.38.34.06.25 ou smore@orange.fr. (PHOTO D'ARCHIVES)

QUOI DE N'ŒUF

Découvrir les bienfaits des plantes

Le Syndicat mixte de l'Œuf, de la Rimarde et de l'Essonne propose une visite guidée, sur le thème des plantes sauvages et de leurs usages alimentaires, médicinaux et artisanaux, le samedi 22 juin à 10 heures à la zone humide des Pâturaux. Rendez-vous sur le parking du cimetière de Chambon-la-Forêt. Cette animation est gratuite mais sur inscription : 02.38.34.06.25 ou smore@orange.

Annonces et articles dans le Courrier du Loiret du 19 juin et dans la République du Centre des 15, 19 et 22 juin sur l'animation «les plantes sauvages et leurs usages»

CHAMBON-LA-FORÊT. « Les plantes sauvages et leurs usages alimentaires ». Par le Syndicat mixte de l'Œuf, de la Rimarde et de l'Essonne. Visite guidée, dans la zone humide des Pâturaux, sur le thème des plantes sauvages et de leurs usages alimentaires, médicinaux et artisanaux. RDV à 10 h sur le parking du cimetière. Animation gratuite. Sur inscription : 02.38.34.06.25 ou smore@orange.fr

Samedi 22 juin

Chambon-la-Forêt. Visite guidée. Le Syndicat mixte de l'Œuf, de la Rimarde et de l'Essonne propose une visite guidée, sur le thème des plantes sauvages et de leurs usages alimentaires, médicinaux et artisanaux, samedi 22 juin à 10 heures à la zone humide des Pâturaux. Rendez-vous sur le parking du cimetière de Chambon-la-Forêt. Animation gratuite. Sur inscription : 02.38.34.06.25 ou smore@orange.fr.

Chambon-la-Forêt. Fabrication d'hôtels à insectes. Le Syndicat mixte de l'Œuf, de la Rimarde et de l'Essonne organise un atelier de fabrication d'hôtels à insectes, samedi 6 juillet à 14 heures à la zone humide des Pâturaux. Rendez-vous sur le parking du cimetière de Chambon-la-Forêt. Inscription obligatoire : 02.38.34.06.25 ou smore@orange.fr.

CHAMBON-LA-FORÊT. Fabrication d'hôtels à insectes. Par le Syndicat mixte de l'Œuf, de la Rimarde et de l'Essonne. RDV à 14 h sur le parking du cimetière. Inscription obligatoire : 02.38.34.06.25 ou smore@orange.fr

Annonces dans le Courrier du Loiret du 3 juillet et dans la République du Centre du 3 juillet sur l'animation «fabrication d'hôtels à insectes»



REVUE DE PRESSE

CHAMBON-LA-FORÊT

Un lieu pour observer la faune et la flore

D'ici quelques semaines, il sera possible de se promener sur le site des Pâturaux, situé au cœur de la nature, entre Chambon-la-Forêt et Nancray-sur-Rimarde.

Le Syndicat mixte de l'Œuf, de la Rimarde et de l'Essonne (Smore) a acquis ce réservoir de biodiversité labellisé Espace naturel sensible (ENS) au printemps dernier, via le Département du Loiret.

Une importante biodiversité étendue sur sept hectares

Avant l'ouverture officielle, différentes animations sont programmées afin de faire découvrir le lieu et sensibiliser les participants. Emmanuel Camplo, chargé de mission rivières au Smore, précise que « la réserve de biodiversité n'est pas encore terminée, elle s'étend sur sept hectares, et devrait ouvrir au public en septembre prochain ».

À l'origine, c'était un étang qui se trouvait sur le cours de la petite Rimarde, affluent de la Rimarde, elle-même affluent de l'Essonne.



Les participants ont observé les insectes.

Acheté en 2014 par le Smore, le site a été transformé en zone humide afin de sensibiliser sur la préservation de ce type de zones naturelles et de toutes les espèces qui y sont associées. Il a été aménagé en trois ans. Il faut encore y installer les panneaux pédagogiques dans le courant de l'été, avec une ouverture au public prévue donc en septembre.

Ce dernier pourra y découvrir la richesse écolo-

gique à travers les différents aménagements réalisés : sentiers couverts de copeaux, pontons pour la pêche, affûts, murs d'observation pour observer les oiseaux, espace pique-nique...

Des animations ont déjà eu lieu mercredi 31 juillet. Agnès Hergibo, de Loiret nature environnement, a mené une promenade consacrée à la découverte des insectes. Les participants ont réalisé de nombreuses

observations, parmi lesquelles l'araignée Argiope frelon, le criquet Œdipode turquoise, de nombreuses libellules et des demoiselles dont l'Agrion à larges pattes, ainsi qu'une foule de papillons dont le Myrtille, le Flambé, le Vulcain ou encore le très discret et expert en camouflage, le Timandre aimé.

Les prochains rendez-vous sont fixés en octobre, avec un atelier de fabrication de nichoirs, land art et petite vannerie.

Annonces et articles dans le Courrier du Loiret du 8 août et dans la République du Centre des 11, 24 juillet et 2 août sur l'animation « papillons, coccinelles et compagnie »

Chambon-la-Forêt. Papillons, coccinelles et compagnie. Le Syndicat mixte de l'Œuf, de la Rimarde et de l'Essonne organise une chasse pacifique à la recherche des insectes pour découvrir libellules, papillons, orthoptères et autres coléoptères des zones humides, mercredi 31 juillet à 9 h 30 à la zone humide des Pâturaux. Rendez-vous sur le parking du cimetière de Chambon-la-Forêt. Gratuit. Sur inscription : 02.38.34.06.25 ou smore@orange.fr.

CHAMBON-LA-FORÊT. Nature. Le Syndicat mixte de l'Œuf, de la Rimarde et de l'Essonne organise, sur la zone humide des Pâturaux, une chasse pacifique à la recherche des insectes pour découvrir libellules, papillons, orthoptères... des zones humides, le mercredi 31 juillet à 9 h 30. Le rendez-vous est donné sur le parking du cimetière de Chambon-la-Forêt. Gratuit. Inscription : 02.38.34.06.25.

Pithiverais → Vie locale

NATURE ■ En attendant son ouverture au grand public, des animations sont réalisées sur le site des Pâturaux

À la découverte de la faune et la flore

Acquis par le Syndicat mixte de l'Œuf, la Rimarde et de l'Essonne (Smore), le site des Pâturaux devrait ouvrir ses portes en septembre. Mais il est possible de le découvrir en participant aux rendez-vous organisés sur le site.

Melle-Tolline H'Gonn
melle-tolline.hgonn@loiretnature.com

Il faudra encore patienter quelques semaines pour profiter du site des Pâturaux, à cheval sur Chambon-la-Forêt et Nancray-sur-Rimarde. Labellisé Espace naturel sensible en octobre, cet endroit de seize hectares, géré par le Syndicat mixte de l'Œuf, la Rimarde et de l'Essonne (Smore), devrait ouvrir ses portes au grand public en septembre.

« On voudrait que les visiteurs prennent conscience qu'ils sont dans un espace naturel »

Après des travaux réalisés l'an dernier, le site des Pâturaux possède désormais une zone de pêche avec ponton, des passerelles, un abri avec tables et chaises pour pique-niquer, quel-



ACTIVITÉS. Le Syndicat mixte de l'Œuf, la Rimarde et de l'Essonne met en place des rendez-vous tout au long de l'année avec Loiret nature environnement.

ques sentiers parsemés de copeaux sur environ 5,5 hectares. Le reste de la zone est dédié aux espèces vivantes. « On va garder les hautes herbes », fait savoir Emmanuel Camplo, chargé de mission rivières au Smore. Quid de l'ouverture au grand public alors ? « On pourrait l'ouvrir en l'état », glisse-t-il

avant d'ajouter « mais nous attendons de recevoir les panneaux pédagogiques. On voudrait que les visiteurs prennent conscience qu'ils sont dans un espace naturel. L'idée n'est pas d'en faire un parc. »

Alors, en attendant que le site ouvre officiellement ses portes, le Smore propose, en partenariat

avec Loiret nature environnement, des animations gratuites et ouvertes à tous, depuis le début de l'année. Huit rendez-vous ont été organisés. Pas moins de 139 personnes y ont participé. « On se limite à vingt voire trente personnes. C'est une façon de faire découvrir le site au public », constate Emmanuel Cam-

plo. C'était le cas mercredi matin. Ce matin-là, Emmanuel Camplo est aux côtés d'Agnès Hergibo de Loiret nature environnement.

Découvrir le site par le biais d'animations

Huit personnes dont cinq enfants participent à l'animation dédiée à l'observation des insectes. « C'est une sortie de vulgarisation. On s'adapte au public, d'autant plus quand il y a des enfants », précise Agnès Hergibo. Avant de partir à la recherche de petites espèces vivantes, l'animatrice commence par un jeu où il faut retrouver la bonne réponse. Puis, muni d'un pot avec une loupe, les enfants mais aussi les adultes capturent diverses bestioles. Elles sont relâchées, une fois les explications données par Agnès Hergibo. Gaspard, venu avec sa maman, a attrapé un cloporte et un grillon. Blandine est venue avec ses quatre enfants âgés de 2, 4, 6 et 8 ans. « On habite à Chambon. D'habitude, on vient avec mon mari mais aujourd'hui, il travaille. On aime beaucoup ces animations. Ça nous plaît. On est pour la nature. » ■

Pratique. Les prochains rendez-vous sont prévus mardi 2 octobre avec un atelier de fabrication de nichoirs, mardi 16 octobre, du land art et petite vannerie et samedi 23 novembre, découverte des oiseaux hivernaux. Les trois animations sont gratuites et durent à 14 heures. Le lieu de rendez-vous est au parking de Chambon-la-Forêt. Sur inscription au 02.38.34.06.25.



REVUE DE PRESSE

LA PHOTO Un nid pour les oiseaux migrateurs

ESPACE NATUREL SENSIBLE. Inauguré au printemps dernier, le site des Pâturaux, situé sur les communes de Chambon-la-Forêt et Nancray-sur-Rimarde, présente une richesse écologique de 16 hectares (espaces boisés, roselières, mares...) qui borde un petit étang où l'on peut pêcher. Aménagé sous l'égide du Syndicat mixte de l'œuf, de la Rimarde et de l'Essonne (Smore), qui gère déjà l'Espace naturel sensible du Moulin de la Porte, à Estouy, il est un site pilote de réhabilitation d'un étang sur cours en zone humide. Ce « réservoir de biodiversité » permet au public d'y cheminer et de découvrir sa richesse écologique, mise en valeur par plusieurs aménagements : sentiers couverts de copeaux, murs d'observation pour regarder les oiseaux, affuts, passerelles, ponton pour la pêche, espace pique-nique, panneaux pédagogiques... Le Smore, qui a acheté le site en 2014, a converti l'habitat en zone humide, particulièrement favorable aux oiseaux : sarcelles d'hiver, bécassines des marais, hérons pourprés, aigrettes qui y font une halte migratoire entre la Seine et la Loire. L'étang est le refuge de tritons, salamandres, reinettes vertes et d'une espèce « en danger critique d'extinction », l'écrevisse à pattes blanches, que le Smore veut protéger et sauvegarder. Un programme d'animations essentiellement tourné vers la découverte de la faune, de la flore et des milieux, sera mis en place afin de sensibiliser le public sur les différents enjeux. Pour connaître les thèmes et les dates de ces manifestations : 02.38.34.06.25 et smore@orange.fr.

Article dans le Courrier du Loiret du 21 août présentant l'ENS des Pâturaux



Pour la première fois, le syndicat mixte de l'œuf, de la Rimarde et de l'Essonne (Smore) proposait, samedi 21 septembre, une animation sur le site labellisé Espace naturel sensible des Pâturaux à Chambon-la-Forêt et à Nancray-sur-Rimarde. Hugo Viretto, chargé de mission en zones humides, a présenté le projet et ses objectifs. Cet ancien étang ouvrira au public dans le courant de l'automne.

Annonces et articles dans le Courrier du Loiret des 18 et 25 septembre et dans la République du Centre du 20 août sur l'animation organisée dans le cadre des journées du patrimoine

À l'Étang des Pâturaux

Une conférence et une visite guidée par le Smore auront lieu samedi 21 septembre à 14 heures à l'étang des Pâturaux. Inscription : 02.38.32.28.55.

CHAMBON-LA-FORÊT. Nature. Conférence et visite guidée samedi à 14 heures à l'étang des Pâturaux. Inscription : 02.38.32.28.55. ■



REVUE DE PRESSE

À l'affiche



CHAMBON-LA-FORÊT. Fabrication de niochirs. Le Syndicat mixte de l'Œuf, de la Rimarde et de l'Essonne organise un atelier de fabrication de niochirs, mercredi 2 octobre à 14 heures à la zone humide des Pâturaux. Rendez-vous sur le parking du cimetière de Chambon-la-Forêt. Gratuit. Sur inscription : 02.38.34.06.25 ou smore@orange.fr. (PHOTO D'ARCHIVES)

Mercredi 2 octobre

Chambon-la-Forêt. Fabrication de niochirs. Le Syndicat mixte de l'Œuf, de la Rimarde et de l'Essonne organise un atelier de fabrication de niochirs, mercredi 2 octobre à 14 heures à la zone humide des Pâturaux. Rendez-vous sur le parking du cimetière de Chambon-la-Forêt. Gratuit. Sur inscription : 02.38.34.06.25 ou smore@orange.fr.

Annonces et articles dans le Courrier du Loiret du 25 septembre et du 2 octobre septembre et dans la République du Centre 30 septembre et du 2 octobre sur l'animation «fabrication de niochirs»

BEAUNE-LA-ROLANDE ET ALENTOURS

Mercredi 2 octobre

Chambon-la-Forêt. Fabrication de niochirs. Le Syndicat mixte de l'Œuf, de la Rimarde et de l'Essonne organise un atelier de fabrication de niochirs mercredi 2 octobre, à 14 heures, à la zone humide des Pâturaux. Rendez-vous sur le parking du cimetière de Chambon-la-Forêt. Gratuit. Sur inscription : 02.38.34.06.25 ou smore@orange.fr.

LA RÉPUBLIQUE DU CENTRE LUNDI 30 SEPTEMBRE 2024 17

CHAMBON-LA-FORÊT. Nature. Le Syndicat mixte de l'Œuf, de la Rimarde et de l'Essonne organise un atelier de fabrication de niochirs, mercredi à 14 heures, à la zone humide des Pâturaux. Rendez-vous sur le parking du cimetière de Chambon-la-Forêt. C'est gratuit. Mais sur inscription par téléphone 02.38.34.06.25 ou mail à l'adresse suivante, smore@orange.fr. ■



REVUE DE PRESSE

■ CHAMBON-LA-FORÊT

Des animations vannerie et du Land art

Le Syndicat mixte de l'Œuf, de la Rimarde et de l'Essonne (Smore) organise, dans le cadre de la labellisation de l'Espace naturel sensible, des activités sur le site des Pâturaux. Mercredi, les participants ont été accueillis par Emmanuel Camplo, chargé de mission au Smore. Agnès Hergibo, de Loiret nature environnement, a proposé une activité de vannerie sauvage et du land art.



OCCUPATION. Agnès Hergibo propose différentes activités.

Installée sous l'abri, à l'intérieur du site, l'animatrice a tout d'abord mis en avant des petits sujets de

vannerie tels qu'un poisson, un cadre ou une boule. Les participants sont

ensuite partis faire leur cueillette à la recherche de plantes sauvages : noi-

setier, liane, houblon, jonc, cornouiller, lierre, clématite... Mais aussi certaines plantes fraîches pour réaliser les armatures qui seront plus faciles à travailler. Chacun a réalisé sa création selon ses envies.

En seconde partie, l'animatrice a proposé la fabrication d'une œuvre artistique éphémère collective, en partant d'un mandala. Le résultat final est original, cette réalisation groupe restera sur le site au gré du vent et de la pluie. ■

Mercredi 16 octobre

Chambon-la-Forêt. Land art et petite vannerie. Le Syndicat mixte de l'Œuf, de la Rimarde et de l'Essonne propose un atelier familial land art et petite vannerie, mercredi 16 octobre à 14 heures à la zone humide des Pâturaux. Gratuit. Réservation obligatoire : 02.38.34.06.25 ou smore@orange.fr. Le rendez-vous est fixé sur le parking du cimetière de Chambon-la-Forêt.

BEAUNE-LA-ROLANDE ET ALENTOURS

Mercredi 16 octobre

Chambon-la-Forêt. Land art et petite vannerie. Le Syndicat mixte de l'Œuf, de la Rimarde et de l'Essonne propose un atelier familial land art et petite vannerie, mercredi 16 octobre à 14 heures à la zone humide des Pâturaux. Gratuit. Réservation obligatoire : 02.38.34.06.25 ou smore@orange.fr. Rendez-vous sur le parking du cimetière de Chambon-la-Forêt.

■ EN BREF

CHAMBON-LA-FORÊT. Nature. Le Syndicat mixte de l'Œuf, de la Rimarde et de l'Essonne propose un atelier familial land art et petite vannerie, mercredi à 14 heures à la zone humide des Pâturaux. Gratuit. Réservation : par téléphone 02.38.34.06.25 ou par mail à smore@orange.fr. Rendez-vous sur le parking du cimetière.

Association. Loisirs chamboniots tiendra son assemblée générale, samedi à 10 h 30, à la salle des associations de Chambon-la-Forêt. À cette occasion, un bilan moral et financier de l'association sera fait. Un pot de l'amitié clôturera cette réunion.

Annonces et articles dans le Courrier du Loiret des 9 et 16 octobre et dans la République du Centre des 14 et 22 octobre sur l'animation «land art et petite vannerie»



REVUE DE PRESSE

CHAMBON-LA-FORÊT. Découverte des oiseaux. Le syndicat mixte de l'Œuf, de la Rimarde et de l'Essonne organise une animation à la découverte des oiseaux hivernants, samedi 23 novembre à 14 heures à la zone humide des Pâturaux. Rendez-vous sur le parking du cimetière de Chambon-la-Forêt. Animation gratuite sur réservation : 02.38.34.06.25 ou smore@orange.fr. (PHOTO D'ARCHIVES)



SAMEDI 23 NOVEMBRE

CHAMBON-LA-FORÊT. Balade nature découverte. Découverte des oiseaux hivernants. Par le syndicat mixte de l'Œuf, de la Rimarde et de l'Essonne. Rendez-vous sur le parking du cimetière de Chambon-la-Forêt. Animation gratuite sur réservation : 02.38.34.06.25 ou smore@orange.fr. Rendez-vous à 14 h sur le parking du cimetière de Chambon-la-Forêt. Gratuit sur réservation au 02.38.34.06.25.

Chambon-la-Forêt. Découverte des oiseaux. Le syndicat mixte de l'Œuf, de la Rimarde et de l'Essonne organise une animation à la découverte des oiseaux hivernants, samedi 23 novembre à 14 heures à la zone humide des Pâturaux. Rendez-vous sur le parking du cimetière de Chambon-la-Forêt. Animation gratuite sur réservation : 02.38.34.06.25 ou smore@orange.fr.

QUOI DE N'ŒUF

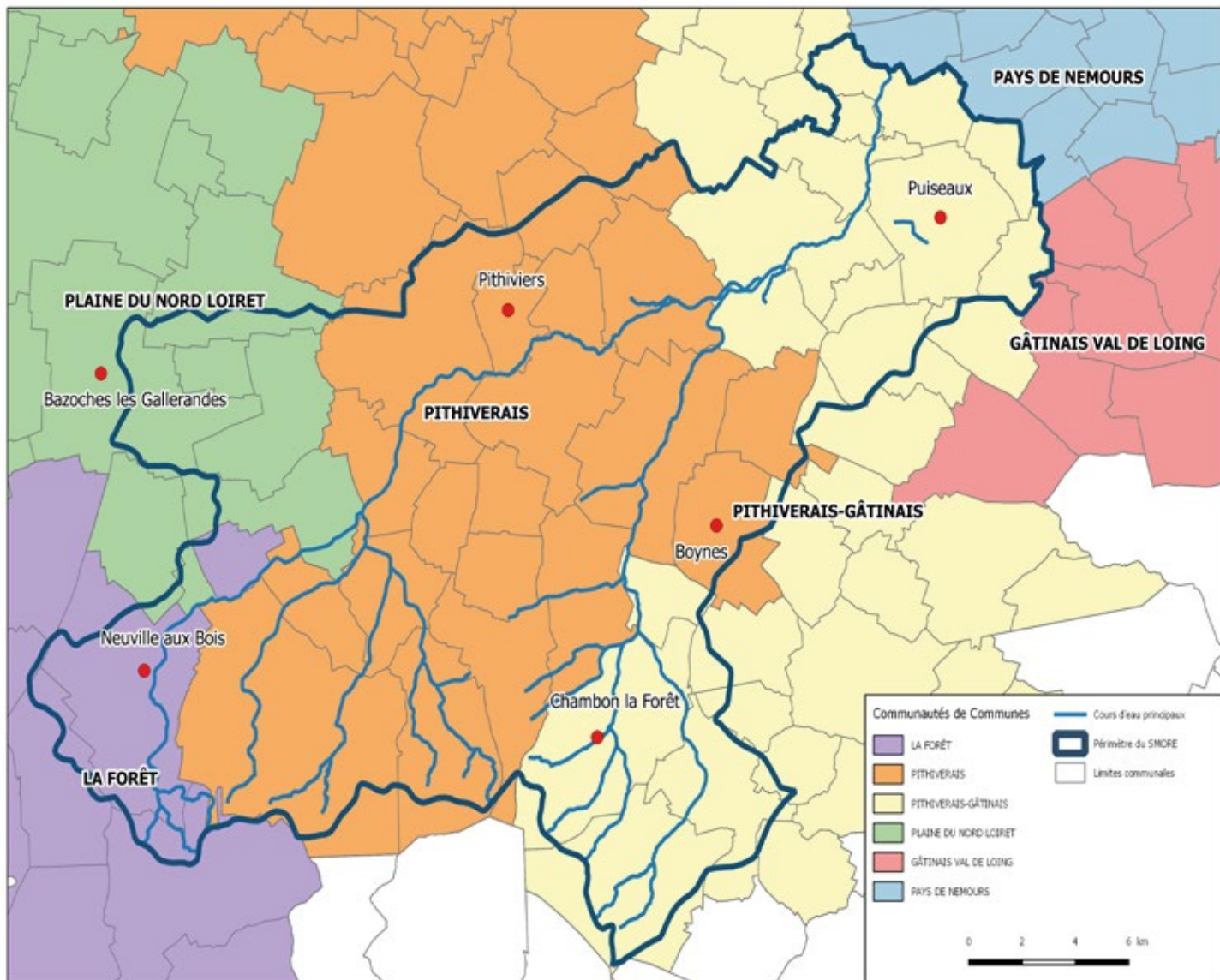
À la découverte des oiseaux

Si vous aimez les sorties nature, le syndicat mixte de l'Œuf, de la Rimarde et de l'Essonne organise une animation à la découverte des oiseaux hivernants le samedi 23 novembre, à 14 heures, à la zone humide des Pâturaux. Rendez-vous sera donné sur le parking du cimetière de Chambon-la-Forêt. Cette animation est gratuite mais sur réservation au 02.38.34.06.25 ou par mail : smore@orange.fr.

CHAMBON-LA-FORÊT

DÉCOUVERTE DES OISEAUX. Le syndicat mixte de l'Œuf, de la Rimarde et de l'Essonne organise une animation à la découverte des oiseaux hivernants, samedi 23 novembre à 14 heures à la zone humide des Pâturaux. Rendez-vous sur le parking du cimetière de Chambon-la-Forêt. Animation gratuite sur réservation : 02.38.34.06.25 ou smore@orange.fr.

Annonces et articles dans le Courrier du Loiret du 20 novembre et dans la République du Centre des 15 et 20 novembres sur l'animation «découverte des oiseaux hivernants»



La Vallée de l'Essonne en aval de Châtillon (Ondreville sur Essonne)



Le Syndicat Mixte de l'Oeuf, de la Rimarde et de l'Essonne :

- 54 communes
- 4 Communautés de Communes
- 267 km de cours d'eau
- 540 km² de bassin versant



Les compétences :

Le syndicat a pour objet l'exercice de la compétence gestion des milieux aquatiques et prévention des inondations (GEMAPI) telle que définie par l'article L211-7-1° 2° 5° et 8° du code de l'environnement et qui comprend les missions suivantes :

- L'aménagement d'un bassin ou d'une fraction de bassin hydrographique ;
- L'entretien et l'aménagement d'un cours d'eau, canal, lac ou plan d'eau, y compris les accès à ce cours d'eau, à ce canal, à ce lac ou à ce plan d'eau ;
- La défense contre les inondations ;
- La protection et la restauration des sites, des écosystèmes aquatiques et des zones humides ainsi que des formations boisées riveraines.